



Согласовано:
Начальник управления образования
администрации Унечского района
Г.В.Козырева
2021г.

Утверждено
приказом МДОУ д/с «Дельфин»
от 12.04.21 № 61

ОТЧЕТ О РЕЗУЛЬТАТАХ САМООБСЛЕДОВАНИЯ

*Муниципального дошкольного
образовательного учреждения
детского сада «Дельфин» комбинированного вида
города Унеча Брянской области*

за 2020 год

ОТЧЕТ О РЕЗУЛЬТАТАХ САМООБСЛЕДОВАНИЯ

Муниципального дошкольного образовательного учреждения детского сада «Дельфин» комбинированного вида города Унеча Брянской области за 2021 год.

Процедуру самообследования Муниципального дошкольного образовательного учреждения детского сада «Дельфин» комбинированного вида города Унеча Брянской области (далее МДОУ д/с «Дельфин») регулируют следующие нормативные документы и локальные акты:

- Федеральный закон «Об образовании в Российской Федерации» № 273-ФЗ от 29.12.2012г. (ст.28 п. 3,13,ст.29 п.3).

- Постановление Правительства Российской Федерации №1038 от 11 июля 2020 г. «О внесении изменений в Правила размещения на официальном сайте образовательной организации в информационно-телекоммуникационной сети «Интернет» и обновления информации об образовательной организации».

- Приказ Министерства образования и науки Российской Федерации №462 от 14.06.2013г. «Об утверждении Порядка проведения самообследования образовательной организацией».

- Приказ Минобрнауки России от 14.12.2017 № 1218 «О внесении изменений в Порядок проведения самообследования образовательной организации, утвержденный приказом Министерства образования и науки Российской Федерации от 14 июня 2013 г. № 462.

- Приказ Министерства образования и науки Российской Федерации №1324 от 10.12.2013г. «Об утверждении показателей деятельности образовательной организации, подлежащей самообследованию».

- Приказ о порядке подготовки и организации проведения самообследования.

Информационная открытость образовательной организации определена ст. 29 Федерального закона «Об образовании в Российской Федерации» и пунктом 3 Правил размещения на официальном сайте образовательной организации и информационно-телекоммуникационной сети «Интернет» и обновления информации об образовательной организации, утвержденных Постановлением Правительства Российской Федерации от 10.07.2013 г. № 582.

Цель самообследования: Обеспечение доступности и открытости информации о состоянии развития учреждения на основе анализа показателей, установленных федеральным органом исполнительной власти, а также подготовка отчёта о результатах самообследования.

Задачи самообследования:

-получение объективной информации о состоянии образовательного процесса в образовательной организации;

-выявление положительных и отрицательных тенденций в образовательной деятельности;

-установление причин возникновения проблем и поиск их устранения.

В процессе самообследования проводится оценка:

- образовательной деятельности;

- системы управления организацией;

- содержания и качества образовательного процесса организации;

- качества кадрового, программно-методического обеспечения, материально-технической базы;

- внутренней системы оценки качества образования;

- функционирования внутренней системы качества образования;

- анализ показателей деятельности учреждения, подлежащей самообследованию.

Аналитическая часть

I. Общие сведения об образовательной организации

Наименование образовательной организации	Муниципальное дошкольное образовательное учреждение детский сад «Дельфин» комбинированного вида города Унеча Брянской области
Руководитель	Ковалева Людмила Федоровна
Адрес организации	243300, ЦФО, Брянская область, город Унеча, улица Крупской, дом 7а.
Телефон, факс	(848351) 2-14-32
Адрес электронной почты	delfin12@bk.ru
Учредитель	Управление образования администрации Унечского муниципального района Брянской области в лице начальника Козыревой Галины Владимировны
Дата создания	03.04.1990 года
Лицензия	№ 3794 от 27.10.2015г. Серия 32 Л 01 № 0002524 Департамента образования и науки Брянской области

Муниципальное дошкольное образовательное учреждение детский сад «Дельфин» комбинированного вида города Унеча Брянской области (далее МДОУ д/с «Дельфин») расположено в жилом районе города вдали от производящих предприятий и торговых мест. Здание МДОУ д/с «Дельфин» построено по типовому проекту. Проектная наполняемость на 220 мест. Общая площадь здания 2312.9 кв. м, из них площадь помещений, используемых непосредственно для нужд образовательного процесса, 1753 кв. м.

Цель деятельности МДОУ д/с «Дельфин» – осуществление образовательной деятельности по реализации образовательных программ дошкольного образования.

Предметом деятельности МДОУ д/с «Дельфин» является формирование общей культуры, развитие физических, интеллектуальных, нравственных, эстетических и личностных качеств, формирование предпосылок учебной деятельности, сохранение и укрепление здоровья воспитанников.

Режим работы МДОУ д/с «Дельфин»

Рабочая неделя – пятидневная, с понедельника по пятницу. Длительность пребывания детей в группах – 10,5 часов. Режим работы групп – с 7:30 до 18:00.

II. Система управления организации

Управление ДООУ осуществляется в соответствии с действующим законодательством и уставом МДОУ д/с «Дельфин».

Управление МДОУ д/с «Дельфин» строится на принципах единоначалия и коллегиальности. Коллегиальными органами управления являются: педагогический совет, общее собрание работников, родительское собрание. Единоличным исполнительным органом является руководитель – заведующая.

Органы управления, действующие в МДОУ д/с «Дельфин»

Наименование органа	Функции
Заведующая	Контролирует работу и обеспечивает эффективное взаимодействие структурных подразделений организации, утверждает штатное расписание, отчетные документы организации, осуществляет общее руководство МДОУ д/с «Дельфин»
Педагогический совет	Осуществляет текущее руководство образовательной деятельностью МДОУ д/с «Дельфин», в том числе рассматривает вопросы: <ul style="list-style-type: none">- утверждение годового плана работы ДООУ;- разработка и утверждение образовательных программ, обсуждение и выбор различных вариантов содержания образования, форм и методов учебно-воспитательного процесса, способов их реализации;- организация работы по повышению квалификации педагогических работников, развитию их творческих инициатив;- подведение итогов учебно-воспитательной работы и определение задач;- утверждение кандидатур педагогических работников для представления их к награждению государственными, отраслевыми наградами.
Общее собрание работников	Реализует право работников участвовать в управлении образовательной организацией, в том числе: <ul style="list-style-type: none">- обсуждение и принятие решений касающихся жизнедеятельности ДООУ, за исключением вопросов, разрешение которых входит в компетенцию иных органов управления ДООУ;- обсуждение коллективного договора и иных локальных актов;- принятия решения о создании комиссии по трудовым спорам, в том числе определении ее численности и срока полномочий;- выдвижение коллективных требований работников ДООУ и избрание полномочных представителей для участия в разрешении коллективного трудового спора;- принятие решения об объявлении забастовки и выбора органа, возглавляющего ее.
Родительское собрание	Координирует действия родительской общественности и педагогического коллектива ДООУ по вопросам образования, воспитания, оздоровления и развития воспитанников, охраны их физического и психического здоровья. <ul style="list-style-type: none">- выбирает родительский комитет;- изучает основные направления образовательной, оздоровительной и воспитательной деятельности ДООУ и вносит предложения по их совершенствованию;- обсуждает вопросы организации дополнительных образовательных, оздоровительных услуг, в том числе платных;- принимает информацию руководителя, педагогических и медицинских работников о состоянии здоровья детей в ходе реализации образовательных программ, результатах готовности детей к школьному обучению, итогах учебного года.

Структура и система управления соответствуют специфике деятельности ДООУ.

III. Оценка образовательной деятельности

Образовательная деятельность в МДОУ д/с «Дельфин» организована в соответствии с Федеральным законом от 29.12.2012 № 273-ФЗ «Об образовании в Российской Федерации», ФГОС дошкольного образования, СП 2.4.3648-20 «Санитарно-эпидемиологические требования к организации воспитания и обучения, отдыха и оздоровления детей и молодежи» (Постановление главного государственного санитарного врача РФ от 28 сентября 2020 г. № 28), СанПиН 1.2.3685-21 «Гигиенические нормативы и требования к обеспечению безопасности и (или) безвредности для человека факторов среды обитания» (Постановление главного государственного санитарного врача РФ от 28 января 2021 г. № 2).

Образовательная деятельность ведется на основании утвержденной Основной образовательной программы дошкольного образования, которая составлена в соответствии с ФГОС дошкольного образования, с учетом примерной образовательной программы дошкольного образования, санитарно-эпидемиологическими правилами и нормативами, с учетом недельной нагрузки.

МДОУ д/с «Дельфин» посещают 115 воспитанников в возрасте от 2 до 7 лет. В ДОУ сформировано 7 групп. Из них:

- 1 группа раннего возраста (1,6 - 3 года) – 9 детей;
- 1 младшая группа (3 - 4 года) – 16 детей;
- 1 средняя группа (4 - 5 лет) – 18 детей;
- 2 старших группы (5 - 6 лет) – 25 и 19 детей;
- 1 подготовительная к школе группа (6 - 7 лет) – 17 детей.
- 1 подготовительная к школе группа компенсирующей направленности (6 - 7 лет) – 11 детей;

В октябре 2020 года специалисты МБУ ЦППМСП проводили обследование психосоциальной зрелости воспитанников подготовительных групп в количестве 26 человек. Результатам диагностики показывают, что все воспитанники имеют высокий (44%) и средний (56%) уровни развития при прогрессирующей динамике на конец учебного года, что говорит о результативности образовательной деятельности в МДОУ д/с «Дельфин». Результаты педагогического анализа показывают преобладание детей с высоким и средним уровнями развития при прогрессирующей динамике на конец учебного года, что говорит о результативности образовательной деятельности в МДОУ д/с «Дельфин».

Воспитательная работа

Чтобы выбрать стратегию воспитательной работы, в 2020 году проводился анализ состава семей воспитанников.

Характеристика семей по составу

Состав семьи	Количество семей	Процент от общего количества семей воспитанников
Полная	100	87%
Неполная	14	12%
Оформлено опекунов	1	1%

Характеристика семей по количеству детей

Количество детей в семье	Количество семей	Процент от общего количества семей воспитанников
Один ребенок	67	58%
Два ребенка	38	33%
Три ребенка и более	10	9%

Воспитательная работа строится с учетом индивидуальных особенностей детей, с использованием разнообразных форм и методов, в тесной взаимосвязи воспитателей, специалистов и родителей. Детям из неполных семей уделяется большее внимание в первые месяцы после зачисления в ДОУ.

Дополнительное образование

В 2020 году в МДОУ д/с «Дельфин» работали кружки по направлениям:

- 1) социально-педагогической направленности: развитие логического мышления, развитие мыслительных действий, обучение раннему чтению, развитие мелкой моторики;
- 2) художественной направленности: формирование творческих способностей, развитие хореографических способностей;
- 3) физкультурно-спортивной направленности: физкультурно-оздоровительная услуга.

В дополнительном образовании было задействовано 80% воспитанников ДОУ.

Анализ данных по посещению детьми занятий дополнительного образования показывает снижение показателя по программам физкультурно-спортивной направленности, в связи с закрытием бассейна по причине карантинных мер.

IV. Оценка функционирования внутренней системы оценки качества образования

В МДОУ д/с «Дельфин» утверждено Положение о внутренней системе оценки качества образования. Мониторинг качества образовательной деятельности в 2020 году показал хорошую работу педагогического коллектива, несмотря на режим изоляции.

Состояние здоровья и физического развития воспитанников удовлетворительные. 86% детей успешно освоили образовательную программу дошкольного образования в своей возрастной группе. Воспитанники подготовительных групп показали высокие показатели готовности к школьному обучению. В течение года воспитанники ДОУ успешно участвовали в конкурсах и мероприятиях различного уровня.

В период с 16.11.2020 г. по 20.11.2020 г. проводилось анкетирование 75 родителей, получены следующие результаты:

- удовлетворенность качеством организации воспитательно-образовательного процесса – 89%;
- удовлетворенность качеством и своевременностью информирования о работе с воспитанниками – 85%;

Анкетирование родителей показало высокую степень удовлетворенности качеством предоставляемых услуг.

V. Оценка кадрового обеспечения

Детский сад укомплектован педагогами на 100 процентов согласно штатному расписанию.

Заведующая МДОУ д/с «Дельфин» – Ковалева Л.Ф., образование – высшее педагогическое, высшая квалификационная категория, стаж работы 37 лет.

Заместитель заведующей – Сарамуд Г.А., образование – высшее педагогическое, высшая квалификационная категория, стаж работы 23 года.

Педагогический коллектив ДОУ насчитывает 15 человек.

Характеристика педагогического коллектива

Должность	Количество (человек)
Воспитатель	11
Педагог-психолог	-
Музыкальный руководитель	2
Инструктор по физкультуре	1
Учитель-логопед	1
Итого:	15

За 2020 год:

- заведующая МДОУ д/с «Дельфин» подтвердила высшую квалификационную категорию.

- 3 педагогические работники прошли аттестацию и получили высшую квалификационную категорию.

Все педагоги МДОУ д/с «Дельфин» в 2020 году прошли:

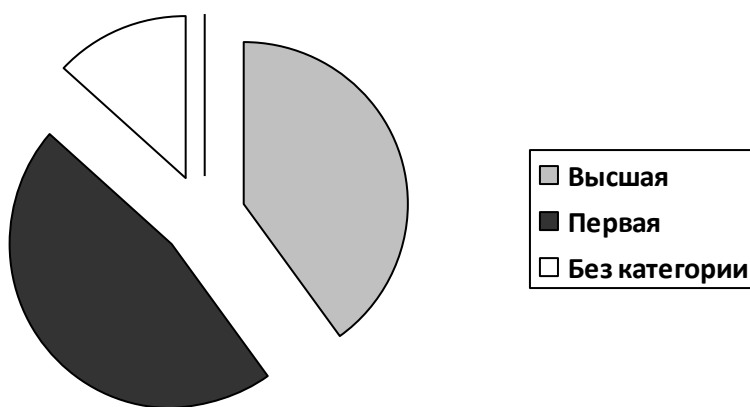
- курсы повышения квалификации на базе НОЧУ ОДПО «Акцион-МЦФЭР».

- курсы повышения квалификации «Педагогика и методика дополнительного образования в дошкольной образовательной организации в условиях реализации ФГОС ДО».

Характеристика кадрового состава.

Образовательный уровень	высшее – 7 (47%), среднее специальное – 8 (53%)
Уровень квалификации	высшая категория – 6 (40%), 1 категория – 7 (47%), соответствие занимаемой должности – 0 без категории – 2 (13%)
Стаж работы в должности педагога	до 5 лет – 5 (33 %) 5-10 лет – 1 (7%) до 15 лет – 2 (13%) 15-30 лет – 6 (40%) свыше 30 лет – 1 (7%)
Возрастные показатели	20-30 лет – 4 (27%) 30-55 лет – 10 (66%) свыше 55 – 1 (7%)
Педагоги, имеющие ученые степени и ученые звания.	Нет

Диаграмма уровня квалификации педагогов.



В 2020 году педагоги Детского сада приняли участие в мероприятиях:

- участвовали в конкурсе лучших работников на грант главы администрации
- Всероссийский форум «Педагоги России. Инновации в образовании» в г. Брянск, февраль 2020 г.;

- дошкольный марафон Большого онлайн-фестиваля дошкольного образования «Воспитатели России», март 2020 г.;

- Большой фестиваль дошкольного образования «Воспитатели России», май 2020 г.;

- «Большой этнографический диктант - 2020»;

- прошли обучение по программе «Обработка персональных данных в образовательной

организации» на сайте «Единый урок»;

- прошли обучение в ООО «Центр инновационного обучения и воспитания» по программам «Повышение цифровой грамотности», «Обработка персональных данных»;

- разнообразные онлайн-марафоны, семинары и конференции Всероссийских форумов «Педагоги России» и «Воспитатели России».

Весной и летом 2020 года педагоги и воспитанники принимали активное участие во Всероссийских дистанционных конкурсах и онлайн-акциях, а также в муниципальных мероприятиях, проводимых МУК «Унечская городская библиотека», Унечский краеведческий музей и клуб им. 1 Мая: «Русская матрешка», «Два парада», «Живи ярко», «Унеча мой город», «Флаг державы – символ славы»;

- в конкурсе Брянской учительской газеты «Любимая книга моей семьи»;

Детский сад укомплектован кадрами полностью. Педагоги постоянно повышают свой профессиональный уровень, эффективно участвуют в работе методических объединений, знакомятся с опытом работы своих коллег и других дошкольных учреждений, а также саморазвиваются. Все это в комплексе дает хороший результат в организации педагогической деятельности и улучшении качества образования и воспитания дошкольников.

Об ИКТ-компетенциях педагогов

Анализ данных, полученных на основе наблюдения и опроса воспитателей по применению ими информационных технологий в образовательной деятельности, в том числе и дополнительном образовании, показал, что педагоги испытывали небольшие трудности, связанные с отсутствием необходимых компетенций для проведения занятий в Skype, Zoom и WhatsApp.

Повышение квалификации

Результаты анализа направлений и тематики дополнительных профессиональных программ (повышение квалификации), которые освоили воспитатели детского сада за три последние года, включая и 2020 год, показывают, что все они по профилю педагогической деятельности. В 2021 году ответственному лицу предусмотреть обучение педагогов дошкольной организации по тематическим дополнительным профессиональным программам (повышение квалификации), направленных на формирование/совершенствование ИКТ-компетенций, повышение компьютерной грамотности для последующего обеспечения качества образовательной деятельности с применением дистанционных образовательных технологий.

VI. Оценка учебно-методического и библиотечно-информационного обеспечения

Центром всей педагогической работы детского сада является методический кабинет, который представляют собой центр сбора, обобщения, распространения передового педагогического опыта, центр повышения педагогической квалификации, а также являются копилкой всего ценного, накопленного педагогическим коллективом. В методическом кабинете представлена методическая литература по всем образовательным областям основной образовательной программы, детская художественная литература, периодические издания, а также другие информационные ресурсы на различных электронных носителях. Для каждой возрастной группы имеется банк необходимых учебно-методических пособий, рекомендованных для планирования воспитательно-образовательной работы в соответствии с примерной основной образовательной программой дошкольного образования «От рождения до школы».

В 2020 году детский сад пополнил учебно-методический комплект к основной образовательной программе дошкольного образования «От рождения до школы» в соответствии с ФГОС.

Оборудование и оснащение методического кабинета достаточно для реализации образовательных программ. В методическом кабинете созданы условия для возможности организации совместной деятельности педагогов.

Информационное обеспечение Детского сада включает:

- информационно-телекоммуникационное оборудование;

- программное обеспечение – позволяет работать с текстовыми редакторами, интернет-ресурсами, фото-, видеоматериалами, графическими редакторами.

В ДОУ учебно-методическое и информационное обеспечение достаточное для организации образовательной деятельности и эффективной реализации образовательных программ.

VII. Оценка материально-технической базы

В МДОУ д/с «Дельфин» сформирована материально-техническая база для реализации образовательных программ, жизнеобеспечения и развития детей.

Сведения о наличии зданий и помещений для организации образовательной деятельности их назначение, площадь (кв.м.)	Здание детского сада общей площадью 2312,9 кв.м Этажность – 2 Здание светлое, имеется центральное отопление, вода, канализация, сантехническое оборудование в удовлетворительном состоянии.
Количество групповых, спален, дополнительных помещений для проведения практических или коррекционных занятий, компьютерных классов, студий, административных и служебных помещений	<ul style="list-style-type: none"> - групповые помещения – 11 - спальни – 11 - физкультурный зал – 1 - музыкальный зал – 1 - бассейн – 1 - методический кабинет – 1 - кабинет заведующего – 1 - логопункт – 1 - медицинский кабинет – 1 - процедурный кабинет – 1 - изолятор – 1 - пищеблок – 1 - прачечная – 1 - кастаньянская – 1 - кабинет делопроизводителя – 1 - изостудия - музей русского народного быта - комната конструктивной деятельности - кабинет ПДД
Наличие современной информационно-технической базы (локальные сети, выход в Интернет, электронная почта, ТСО и другие, достаточность)	<ul style="list-style-type: none"> - интернет – 1 - электронная почта – 1 <p>E- mail-: delfin12@ bk.ru</p> <p>Создан информационный сайт ДОУ: http://unsaddelfin.ucoz.ru/</p>
Сведения о медико-социальном обеспечении	<p>Медицинское обслуживание обеспечивается медицинской сестрой.</p> <p>Медицинский блок включает в себя медицинский, процедурный кабинет, изолятор на 2 места, оснащенные необходимым медицинским инструментарием, набором медикаментов.</p> <p>Контроль организации питания осуществляется ежедневно старшей медсестрой и бракеражной комиссией.</p> <p>Оценка медико-социального обеспечения показала его соответствие к предъявляемым требованиям.</p>
Групповые помещения, наличие залов, территория	При создании предметно-развивающей среды воспитатели учитывают возрастные, индивидуальные особенности детей своей группы. Оборудованы групповые комнаты, включающие

	<p>игровую, познавательную, обеденную зоны.</p> <p>Раздевалки размещены на 1 и 2 этаже, оснащены вешалками для одежды и шкафчиками для одежды и обуви детей.</p> <p>Спальни оборудованы стационарными кроватями.</p> <p>Туалетные зоны делятся на умывальную и зону санузлов.</p> <p>При создании предметно-развивающей среды воспитатели учитывают возрастные, индивидуальные особенности детей своей группы. Группы постепенно пополняются современным игровым оборудованием, современными информационными стендами.</p> <p>Физкультурный и музыкальный залы. Оснащение их соответствует санитарно-гигиеническим нормам, площадь залов достаточна для реализации образовательных задач. Оформление залов осуществлено в соответствии с эстетическими требованиями к данной части предметно-образовательной среды детского сада.</p> <p>Бассейн оснащен необходимым оборудованием для занятий плаванием, вся деятельность организована с соблюдением санитарно-гигиенических норм и требований. Бассейн оборудован раздевалкой, душевыми, санузлом; обработка воды в чаше бассейна проводится регулярно разрешенными средствами.</p> <p>МДОУ д/с «Дельфин» размещен среди многоэтажной жилой застройки, вблизи от федеральной трассы.</p> <p>Имеет самостоятельный земельный участок 9524 кв.м., территория которого ограждена металлической сеткой-забором, вокруг прогулочных участков – зеленые насаждения (деревья и кустарники с ядовитыми плодами отсутствуют). Участок озеленен на 50 %, на нем выделены зоны: физкультурно-спортивная, хозяйственная и зона отдыха. Зона застройки включает в себя основное здание и здание овощехранилища, на территории отсутствуют постройки, функционально не связанные с образовательным учреждением.</p> <p>Зона прогулочных участков размещается вблизи зеленых насаждений, в отдалении от спортивной и хозяйственной зон. Она включает площадки для подвижных игр и тихого отдыха. Для защиты детей от солнца и осадков оборудованы веранды с навесами, на территориях игровых площадок имеется игровое оборудование.</p> <p>Въезды и входы на участок, проезды, дорожка к хозяйственным постройкам асфальтированы.</p>
Состояние материально-технической базы	<ul style="list-style-type: none"> - компьютер - 9 - ксерокс - 3 - принтер - 4 - видеокамера - 1 - фотоаппарат - 1 - пианино - 2 - музыкальный центр - 7 - интерактивный стол - 1 - мультимедийный проектор - 2

Материально-техническое состояние детского сада и территории соответствует действующим санитарно-эпидемиологическим требованиям к устройству, содержанию и организации режима работы в дошкольных организациях, правилам пожарной безопасности,

требованиям охраны труда.

Материально-техническое обеспечение для проведения занятий с воспитанниками

Оценка материально-технического оснащения детского сада при проведении занятий с воспитанниками выявила следующие трудности:

- недостаточно необходимого оборудования (ноутбуков, компьютеров или планшетов) по группам детского сада.

2. Результаты анализа показателей деятельности ДОУ

Данные приведены по состоянию на 29.12.2020.

Показатели	Единица измерения	Количество
Образовательная деятельность		
Общее количество воспитанников, которые обучаются по программе дошкольного образования в том числе обучающиеся:	человек	115
в режиме полного дня (8–12 часов)		115
в режиме кратковременного пребывания (3–5 часов)		0
в семейной дошкольной группе		0
по форме семейного образования с психолого-педагогическим сопровождением, которое организует детский сад		0
Общее количество воспитанников в возрасте до трех лет	человек	9
Общее количество воспитанников в возрасте от трех до восьми лет	человек	106
Количество (удельный вес) детей от общей численности воспитанников, которые получают услуги присмотра и ухода, в том числе в группах:	человек (процент)	
8–12-часового пребывания		115 (100%)
12–14-часового пребывания		0 (0%)
круглосуточного пребывания		0 (0%)
Численность (удельный вес) воспитанников с ОВЗ от общей численности воспитанников, которые получают услуги:	человек (процент)	14
по коррекции недостатков физического, психического развития		11 (10%)
обучению по образовательной программе дошкольного образования		3 (3%)
присмотру и уходу		0 (0%)
Средний показатель пропущенных по болезни дней на одного воспитанника	день	7

Общая численность педработников, в том числе количество педработников:	человек	15
с высшим образованием		7
высшим образованием педагогической направленности (профиля)		7
средним профессиональным образованием		8
средним профессиональным образованием педагогической направленности (профиля)		8
Количество (удельный вес численности) педагогических работников, которым по результатам аттестации присвоена квалификационная категория, в общей численности педагогических работников, в том числе:	человек (процент)	13 (87%)
с высшей		6 (40%)
первой		7 (47%)
Количество (удельный вес численности) педагогических работников в общей численности педагогических работников, педагогический стаж работы которых составляет:	человек (процент)	
до 5 лет		5 (33%)
больше 30 лет		2 (13%)
Количество (удельный вес численности) педагогических работников в общей численности педагогических работников в возрасте:	человек (процент)	
до 30 лет		5 (33%)
от 55 лет		1(7%)
Численность (удельный вес) педагогических и административно-хозяйственных работников, которые за последние 5 лет прошли повышение квалификации или профессиональную переподготовку, от общей численности таких работников	человек (процент)	17 (100%)
Численность (удельный вес) педагогических и административно-хозяйственных работников, которые прошли повышение квалификации по применению в образовательном процессе ФГОС, от общей численности таких работников	человек (процент)	17 (100%)
Соотношение «педагогический работник/воспитанник»	человек/ человек	15/115
Наличие в детском саду:	да/нет	
музыкального руководителя		да
инструктора по физической культуре		да
учителя-логопеда		да
логопеда		нет

учителя-дефектолога		нет
педагога-психолога		нет
Инфраструктура		
Общая площадь помещений, в которых осуществляется образовательная деятельность, в расчете на одного воспитанника	кв. м	2/2,5
Площадь помещений для дополнительных видов деятельности воспитанников	кв. м	180
Наличие в детском саду:	да/нет	
физкультурного зала		да
музыкального зала		да
прогулочных площадок, которые оснащены так, чтобы обеспечить потребность воспитанников в физической активности и игровой деятельности на улице		да

Анализ показателей указывает на то, что МДОУ д/с «Дельфин» имеет достаточную инфраструктуру, которая соответствует требованиям СП 2.4.3648-20 «Санитарно-эпидемиологические требования к организациям воспитания и обучения, отдыха и оздоровления детей и молодежи», СанПиН 2.3/2.4.3590-20 «Санитарно-эпидемиологические требования к организации общественного питания населения» и позволяет реализовывать образовательные программы в полном объеме в соответствии с ФГОС ДО.

Детский сад укомплектован достаточным количеством педагогических и иных работников, которые имеют высокую квалификацию и регулярно проходят повышение квалификации, что обеспечивает результативность образовательной деятельности.